

Kommunale Strukturdaten und demographische Angaben zur Bevölkerung

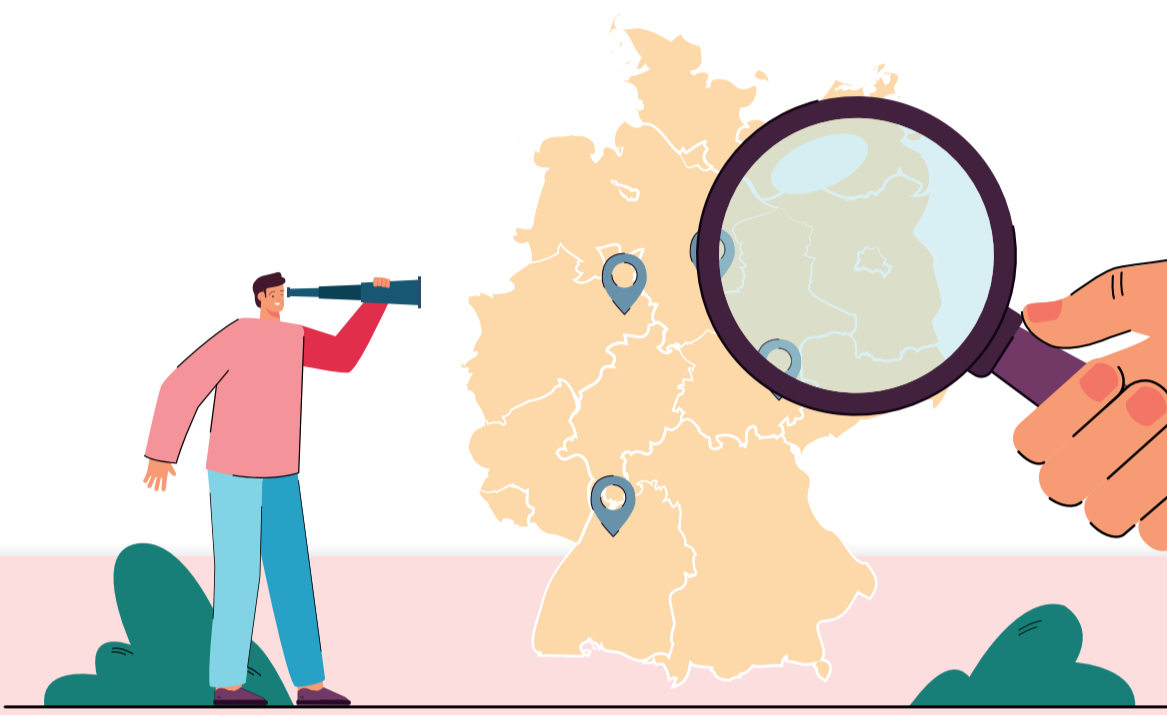
Die vorgegebene Reihenfolge der gelisteten Kommunen ist nicht alphabetisch, sondern aufsteigend nach der Nummerierung des Amtliche Regionale Schlüsse (ARS). Der ARS gliedert eine einstufige ID für jedes verwaltungspolitische Gebiet in Deutschland (Stadt, Gemeinde, Landkreis, Bundesland, etc.). Die Kommunen sind darin anhand der Bundesländer geordnet, beginnend mit Schleswig-Holstein (01) bis Thüringen (16).
Besonderer Hinweis zur Stadt Göttingen: sie ist seit 1964 verwaltungsrechtlich in den Landkreis Göttingen integriert worden, wird aber dennoch weiterhin den kreisfreien Städten in Niedersachsen zugerechnet.

Name des Land/(Kreises) oder der kreisf. Stadt	Bundesland	Einwohner*innenzahl	Bevölkerungsdichte	Raumtypisierung	Bruttoinlandsprodukt je Einwohner*in	Verfügbares Einkommen pro Privater*in Haushalte	Kommunale Verschuldung pro Kopf	Haushalte mit niedrigem Einkommen	Jugendquotient	Jugendberufagentur	Jobcenter
Median		200292	450	2	40723	24420	3646	44,5	32,3		
Mittelwert		222642	795	2	24222	3029	3029	44,5	31,7		
Minimalwert		45792	60	1	23274	18310	479	31,6	25,4		
Maximalwert		1173891	3060	4	107088	28860	17032	53,6	35,9		
Deutschland		8439845	238 *		46284	29830	28164	46,2	31,8		
Stadt Flensburg	Schleswig-Holstein	92550	1631	4	47407	16200	5020	29,1	27	2	GE
Kreis Ostholstein	Schleswig-Holstein	205606	146	3	31918	27720	3563	42,5	29,2	2	GE
Kreis Schleswig - Flensburg	Schleswig-Holstein	2064018	99	3	32283	2760	2760	49,8	31,8	3	GE
Stadt Braunschweig	Niedersachsen	251804	1307	1	79627	24890	3306	45,3	37	20	GE
Landkreis Göttingen (Stadt Göttingen)	Niedersachsen	326438	187	2	75556	23720	3068	46,0	29,9	2	GE
Region Hannover	Niedersachsen	1123891	211	2	1123891	5167	1438	42,3	31,6	325	GE
Landkreis Hameln-Pyrmont	Niedersachsen	150640	189	3	35636	24480	330	43,7	33,2	5	GE
Landkreis Heidekreis	Niedersachsen	140539	150	3	40723	22700	3481	42,8	33,5	2	GE
Stadt Emden	Niedersachsen	500335	450	3	78159	27050	3998	43,2	31,8	25	GE
Stadt Osnabrück	Niedersachsen	167366	1397	3	58036	23920	6122	44,5	29	2	GE
Landkreis Ammerland	Niedersachsen	128253	176	2	37759	25670	3724	46,3	34,5	10	GE
Landkreis Emsland	Niedersachsen	338952	117	4	56333	25560	2219	40,1	34,3	160	GE
Landkreis Osnabrück	Niedersachsen	366221	173	3	36993	26490	2481	37,8	34,9	135	GE
Landkreis Wesermarsch	Niedersachsen	89568	109	4	39140	30750	7028	42,2	32,2	35	GE
Hansestadt Bremen	Bremen	569396	1789	1	57859	24110	488	48,8	31	60	GE
Stadt Bremerhaven	Bremen	115488	1139	1	17886	19300	309	38,2	27,2	2	GE
Stadt Krefeld	Nordrhein-Westfalen	228426	1658	4	43527	23640	4013	47,8	31,7	2	GE
Kreis Kleve (Stadt Kleve)	Nordrhein-Westfalen	319290	259	2	3597	23830	2152	37,8	31,7	1	GE
Kreis Mettmann (Ratingen)	Nordrhein-Westfalen	489794	1203	2	46279	28070	3033	42,7	33,7	2	GE
Kreis Düren	Nordrhein-Westfalen	290833	288	2	290833	33300	3738	42,3	31,8	140	GE
Kreis Gelsenkirchen	Nordrhein-Westfalen	263000	2506	1	37801	18310	51,3	35,9	2	GE	
Stadt Beckinghausen (Stadt Gladbeck)	Nordrhein-Westfalen	879732	814	2	22370	22370	4591	43,5	32,9	115	GE
Stadt Bielefeld	Nordrhein-Westfalen	338332	1307	2	44453	25960	3646	47,8	32,7	2	GE
Stadt Dortmund	Nordrhein-Westfalen	593377	2114	1	42226	21580	7177	48,7	31,7	2	GE
Stadt Hagen	Nordrhein-Westfalen	189783	1183	2	29729	21410	7146	47,2	35,2	2	GE
Stadt Hamm	Nordrhein-Westfalen	180489	1183	2	29729	21410	7146	47,2	35,2	2	GE
Stadt Herne	Nordrhein-Westfalen	157368	3060	1	29427	20460	8212	49,7	32,7	40	GE
Märkischer Kreis (Seroth)	Nordrhein-Westfalen	418366	387	2	20200	20200	3629	46,3	31,8	165	GE
Kreis Siegen-Wittgenstein (Stadt Siegen)	Nordrhein-Westfalen	277136	245	2	43851	26840	3244	39,2	32,3	20	GE
Wissenschaftsstadt Darmstadt	Hessen	162343	1329	1	87466	25380	17032	44,2	28,5	2	GE
Stadt Offenbach	Hessen	136170	2189	1	136170	24620	4620	45,8	31,8	117	GE
Landeshauptstadt Wiesbaden	Hessen	283083	1389	1	73877	26020	7228	40,6	38	90	GE
Kreis Offenbach	Hessen	362137	1017	2	46183	27150	3789	31,6	34,1	2	GE
Universitätsstadt Gießen	Hessen	278664	4022	1	278664	24070	44070	40,6	31,2	120	GE
Landkreis Limburg-Weilburg	Hessen	174884	237	2	34935	25740	3237	40,6	34	20	GE
Landkreis Marburg-Biedenkopf	Hessen	249684	198	3	42019	24550	3088	44,4	30,5	1	GE
Landkreis Waldeck-Frankenberg	Hessen	159954	96	4	159954	43600	6471	42,3	32,5	5	GE
Stadt Trier	Rheinland-Pfalz	112195	958	1	47147	29590	8927	44,2	26,0	12	GE
Stadt Worms	Rheinland-Pfalz	84446	778	2	44076	22790	6679	42,9	33,6	2	GE
Landkreis Heldenheim	Baden-Württemberg	330035	295	2	330035	39820	3629	46,3	35,9	45	GE
Landkreis Neuburg-Schrobenhausen	Bayern	99957	135	3	40689	27390	2633	33,5	33	35	GE
Stadt Regensburg	Bayern	156463	1940	1	30338	27390	3442	44,5	29,4	90	GE
Stadt Erlangen	Bayern	115662	1535	2	107088	27660	3813	42,3	32,7	2	GE
Stadt Firth	Bayern	131433	2075	1	47729	25420	4235	35,2	29	2	GE
Stadt Nürnberg	Bayern	523026	2885	2	523026	30711	24560	45,3	31,7	2	GE
Stadt Aschaffenburg	Bayern	72444	1160	2	72444	26520	3537	39,1	31,5	35	GE
Stadt Schweinfurt	Bayern	54675	1532	2	97704	24490	3411	43,0	32,9	2	GE
Stadt Kaufbeuren	Bayern	45792	1144	2	45792	18300	3424	42,3	31,8	2	GE
Stadt Kempten (Allgäu)	Bayern	70056	1107	4	95544	27150	4348	41,8	30	10	GE
Landkreis Lindau (Bodensee)	Bayern	83393	258	2	83393	28860	4247	37,3	31,4	2	GE
Regionalland Saarbrücken	Saarland	238048	805	4	238048	48580	479	45,8	30,8	410	GE
Stadt Cottbus	Brandenburg	99915	31	3	41155	23560	4403	45,5	29,7	25	GE
Stadt Frankfurt (Oder)	Brandenburg	58230	394	4	42497	21360	4916	46,4	33	2	GE
Landkreis Havelland	Brandenburg	232434	78	4	232434	24020	3128	41,8	31,1	68	GE
Landkreis Märkisch-Oderland	Brandenburg	200292	93	4	25177	24730	43,7	44,2	27	2	GE
Hansestadt Rostock	Mecklenburg-Vorpommern	209920	1157	2	46886	22990	6076	40,6	32,8	10	GE
Landeshauptstadt Schwerin	Mecklenburg-Vorpommern	96096	750	2	96096	40920	2380	42,3	31,7	205	GE
Landkreis Vorpommern-Rügen	Mecklenburg-Vorpommern	327883	61	4	30660	24620	3550	51,5	39,4	2	GE
Landkreis Vorpommern-Greifswald	Mecklenburg-Vorpommern	237355	78	4	29648	23350	3472	51,6	30,2	15	GE
Ergebirgskreis	Sachsen	228860	180	4	228860	27990	51,9	40,8	31,8	5	GE
Landkreis Mittelsachsen	Sachsen	300639	142	3	31752	24150	2805	50,0	32,6	2	GE
Landkreis Vogtlandkreis	Sachsen	222868	158	3	222868	27370	3001	48,3	31,3	2	GE
Landkreis Bautzen	Sachsen	297771	138	3	31377	24200	3420	48,7	34,2	45	GE
Landkreis Görlitz	Sachsen	246881	118	4	35575	22850	5985	49,9	33,3	2	GE
Landkreis Meißen	Sachsen	243243	166	4	243243	24890	3489	48,9	30,8	15	GE
Landeshauptstadt Magdeburg	Sachsen-Anhalt	239364	1191	1	40347	21910	5007	53,1	30,7	5	GE
Burgenlandkreis	Sachsen-Anhalt	177212	125	3	30057	23350	3127	52,2	31,8	2	GE
Kyffhäuserkreis	Thüringen	784909	71	4	784909	22710	3023	50,1	30,8	5	GE
Saale-Holzland-Kreis	Thüringen	83234	102	3	28843	23920	3646	48,9	31,4	2	GE

* Spaltenweite von zwei bis 1983 Menschen pro Quadratkilometer

Datensatz zur Lebenslage junger Menschen in den Kommunen im Bundesprogramm

JUGEND STÄRKEN: Brücken in die Eigenständigkeit (JUST Best)



Auch online verfügbar unter: www.beratungsforum-jugend.de/tabelle

Bezug anderer öffentlicher Unterstützungsleistungen

Name des Land/(Kreises) oder der kreisf. Stadt	Bundesland	Inanspruchnahmequote §29 SGB VIII 16- bis 20-Jährige (Hilfen pro 10.000)	Inanspruchnahmequote §30 SGB VIII 21- bis 29-Jährige (Hilfen pro 10.000)	Inanspruchnahmequote §33 SGB VIII 16- bis 20-Jährige (Hilfen pro 10.000)	Inanspruchnahmequote §34 SGB VIII 16- bis 20-Jährige (Hilfen pro 10.000)	Inanspruchnahmequote §35 SGB VIII 16- bis 20-Jährige (Hilfen pro 10.000)	Inanspruchnahmequote §36 SGB VIII 16- bis 20-Jährige (Hilfen pro 10.000)	Inanspruchnahmequote §37 SGB VIII 16- bis 20-Jährige (Hilfen pro 10.000)	Inanspruchnahmequote §38 SGB VIII 16- bis 20-Jährige (Hilfen pro 10.000)	Inanspruchnahmequote §39 SGB VIII 16- bis 20-Jährige (Hilfen pro 10.000)	Inanspruchnahmequote §40 SGB VIII 16- bis 20-Jährige (Hilfen pro 10.000)	Inanspruchnahmequote §41 SGB VIII 16- bis 20-Jährige (Hilfen pro 10.000)	Inanspruchnahmequote §42 SGB VIII 16- bis 20-Jährige (Hilfen pro 10.000)	Inanspruchnahmequote §43 SGB VIII 16- bis 20-Jährige (Hilfen pro 10.000)	Inanspruchnahmequote §44 SGB VIII 16- bis 20-Jährige (Hilfen pro 10.000)	Inanspruchnahmequote §45 SGB VIII 16- bis 20-Jährige (Hilfen pro 10.000)	Inanspruchnahmequote §46 SGB VIII 16- bis 20-Jährige (Hilfen pro 10.000)	Inanspruchnahmequote §47 SGB VIII 16- bis 20-Jährige (Hilfen pro 10.000)	Inanspruchnahmequote §48 SGB VIII 16- bis 20-Jährige (Hilfen pro 10.000)	Inanspruchnahmequote §49 SGB VIII 16- bis 20-Jährige (Hilfen pro 10.000)	Inanspruchnahmequote §50 SGB VIII 16- bis 20-Jährige (Hilfen pro 10.000)	Inanspruchnahmequote §51 SGB VIII 16- bis 20-Jährige (Hilfen pro 10.000)	Inanspruchnahmequote §52 SGB VIII 16- bis 20-Jährige (Hilfen pro 10.000)	Inanspruchnahmequote §53 SGB VIII 16- bis 20-Jährige (Hilfen pro 10.000)	Inanspruchnahmequote §54 SGB VIII 16- bis 20-Jährige (Hilfen pro 10.000)	Inanspruchnahmequote §55 SGB VIII 16- bis 20-Jährige (Hilfen pro 10.000)	Inanspruchnahmequote §56 SGB VIII 16- bis 20-Jährige (Hilfen pro 10.000)	Inanspruchnahmequote §57 SGB VIII 16- bis 20-Jährige (Hilfen pro 10.000)	Inanspruchnahmequote §58 SGB VIII 16- bis 20-Jährige (Hilfen pro 10.000)	Inanspruchnahmequote §59 SGB VIII 16- bis 20-Jährige (Hilfen pro 10.000)	Inanspruchnahmequote §60 SGB VIII 16- bis 20-Jährige (Hilfen pro 10.000)	Inanspruchnahmequote §61 SGB VIII 16- bis 20-Jährige (Hilfen pro 10.000)	Inanspruchnahmequote §62 SGB VIII 16- bis 20-Jährige (Hilfen pro 10.000)	Inanspruchnahmequote §63 SGB VIII 16- bis 20-Jährige (Hilfen pro 10.000)	Inanspruchnahmequote §64 SGB VIII 16- bis 20-Jährige (Hilfen pro 10.000)	Inanspruchnahmequote §65 SGB VIII 16- bis 20-Jährige (Hilfen pro 10.000)	Inanspruchnahmequote §66 SGB VIII 16- bis 20-Jährige (Hilfen pro 10.000)	Inanspruchnahmequote §67 SGB VIII 16- bis 20-Jährige (Hilfen pro 10.000)	Inanspruchnahmequote §68 SGB VIII 16- bis 20-Jährige (Hilfen pro 10.000)	Inanspruchnahmequote §69 SGB VIII 16- bis 20-Jährige (Hilfen pro 10.000)	Inanspruchnahmequote §70 SGB VIII 16- bis 20-Jährige (Hilfen pro 10.000)	Inanspruchnahmequote §71 SGB VIII 16- bis 20-Jährige (Hilfen pro 10.000)	Inanspruchnahmequote §72 SGB VIII 16- bis 20-Jährige (Hilfen pro 10.000)	Inanspruchnahmequote §73 SGB VIII 16- bis 20-Jährige (Hilfen pro 10.000)	Inanspruchnahmequote §74 SGB VIII 16- bis 20-Jährige (Hilfen pro 10.000)	Inanspruchnahmequote §75 SGB VIII 16- bis 20-Jährige (Hilfen pro 10.000)	Inanspruchnahmequote §76 SGB VIII 16- bis 20-Jährige (Hilfen pro 10.000)	Inanspruchnahmequote §77 SGB VIII 16- bis 20-Jährige (Hilfen pro 10.000)	Inanspruchnahmequote §78 SGB VIII 16- bis 20-Jährige (Hilfen pro 10.000)	Inanspruchnahmequote §79 SGB VIII 16- bis 20-Jährige (Hilfen pro 10.000)	Inanspruchnahmequote §80 SGB VIII 16- bis 20-Jährige (Hilfen pro 10.000)	Inanspruchnahmequote §81 SGB VIII 16- bis 20-Jährige (Hilfen pro 10.000)	Inanspruchnahmequote §82 SGB VIII 16- bis 20-Jährige (Hilfen pro 10.000)	Inanspruchnahmequote §83 SGB VIII 16- bis 20-Jährige (Hilfen pro 10.000)	Inanspruchnahmequote §84 SGB VIII 16- bis 20-Jährige (Hilfen pro 10.000)	Inanspruchnahmequote §85 SGB VIII 16- bis 20-Jährige (Hilfen pro 10.000)	Inanspruchnahmequote §86 SGB VIII 16- bis 20-Jährige (Hilfen pro 10.000)	Inanspruchnahmequote §87 SGB VIII 16- bis 20-Jährige (Hilfen pro 10.000)	Inanspruchnahmequote §88 SGB VIII 16- bis 20-Jährige (Hilfen pro 10.000)	Inanspruchnahmequote §89 SGB VIII 16- bis 20-Jährige (Hilfen pro 10.000)	Inanspruchnahmequote §90 SGB VIII 16- bis 20-Jährige (Hilfen pro 10.000)	Inanspruchnahmequote §91 SGB VIII 16- bis 20-Jährige (Hilfen pro 10.000)	Inanspruchnahmequote §92 SGB VIII 16- bis 20-Jährige (Hilfen pro 10.000)	Inanspruchnahmequote §93 SGB VIII 16- bis 20-Jährige (Hilfen pro 10.000)	Inanspruchnahmequote §94 SGB VIII 16- bis
--	------------	---	---	---	---	---	---	---	---	---	---	---	---	---	---	---	---	---	---	---	---	---	---	---	---	---	---	---	---	---	---	---	---	---	---	---	---	---	---	---	---	---	---	---	---	---	---	---	---	---	---	---	---	---	---	---	---	---	---	---	---	---	---	---	--